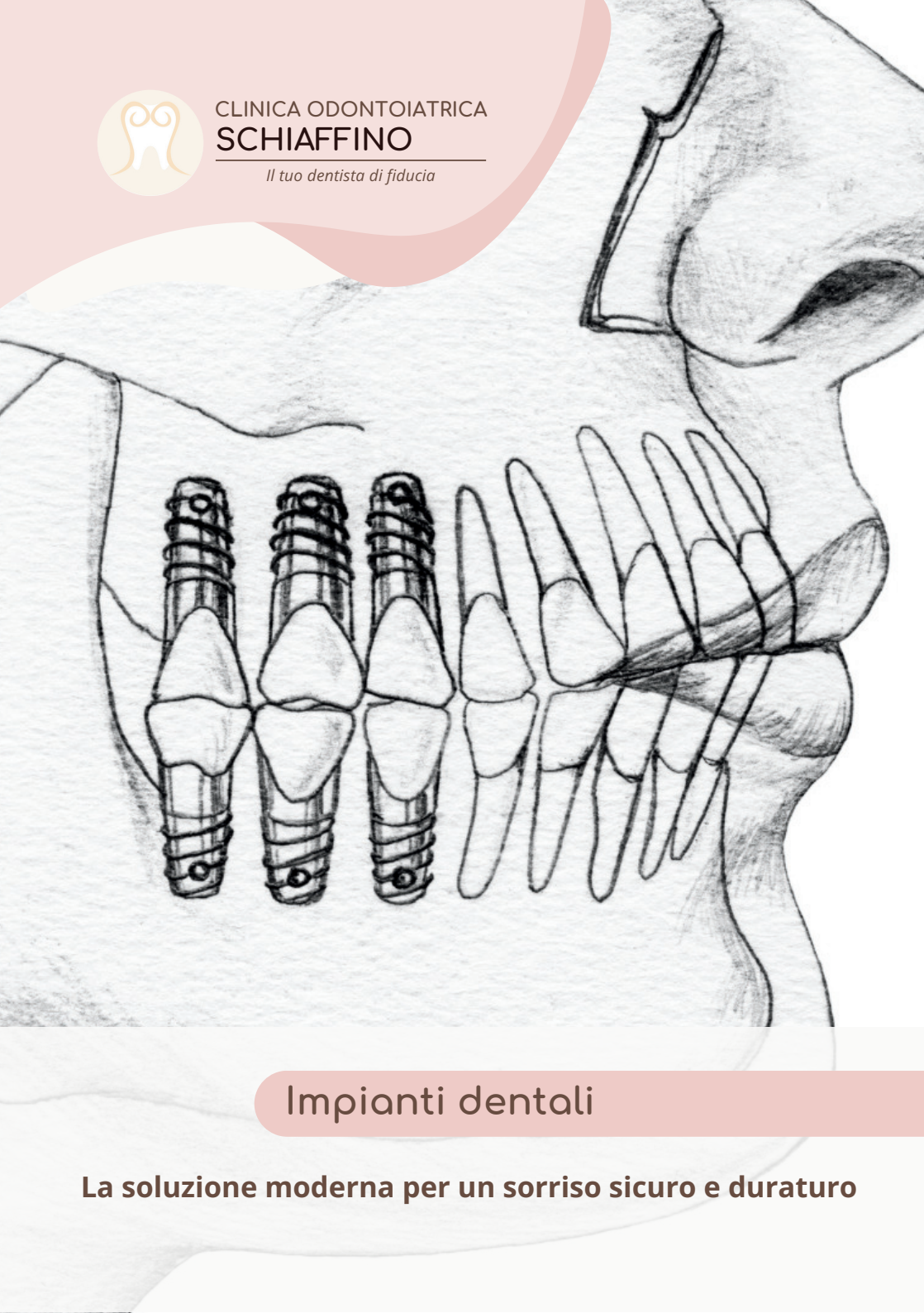




CLINICA ODONTOIATRICA
SCHIAFFINO

Il tuo dentista di fiducia



Impianti dentali

La soluzione moderna per un sorriso sicuro e duraturo

Hai perso uno o più denti? Non lasciare che un sorriso incompleto influenzi la tua vita. La perdita di un dente non è solo un problema estetico, ma può compromettere la tua capacità di masticare, parlare e persino intaccare la tua autostima.

Fortunatamente, oggi esiste una soluzione riabilitativa confortevole e duratura: gli impianti dentali per recuperare un sorriso bello e funzionale, proprio come quello naturale.

Perché scegliere gli impianti dentali?

La **perdita di uno o più denti** influisce non solo sull'estetica, ma può alterare anche la tua capacità di masticare correttamente e compromettere la **salute generale della bocca**.

Gli impianti dentali offrono una soluzione stabile e duratura, ripristinando la funzione masticatoria, prevenendo il riassorbimento osseo e migliorando l'aspetto del sorriso.

Con gli impianti, puoi anche ridurre il rischio di problemi futuri legati all'assenza di denti, mantenendo la tua bocca sana e forte nel tempo.





Un impianto è per sempre?

Gli impianti dentali sono **progettati per durare moltissimi anni**, e con una corretta manutenzione possono addirittura durare una vita. Tuttavia, non esiste una garanzia assoluta che un impianto duri per sempre. La longevità di un impianto dipende da diversi fattori tra cui igiene orale impeccabile, visite regolari dal dentista e uno stile di vita sano.

Seguire questi accorgimenti può prolungare notevolmente la vita dell'impianto, mantenendolo stabile e funzionale per molti anni. Se ben curato, l'impianto può offrire un **sorriso duraturo e una qualità della vita migliore**.

Impianti dentali: la soluzione protesica più avanzata

Gli **impianti dentali** sono dispositivi biocompatibili costituiti da una radice artificiale (l'impianto), un pilastro (l'abutment) e una corona protesica. L'impianto, solitamente in titanio, viene inserito nell'osso mascellare o mandibolare e, grazie a un processo chiamato osteointegrazione, si fonde con l'osso stesso, garantendo una stabilità duratura.

La protesi, personalizzata per ogni paziente, viene fissata all'abutment e ripristina la funzione masticatoria, l'estetica e la fonazione.

Qual è l'impianto giusto per te?

Scopri le diverse soluzioni

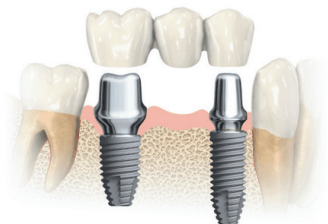
Hai perso un solo dente, più denti consecutivi o tutti i denti di un'arcata? Non preoccuparti, abbiamo la soluzione perfetta per te. Scopri le diverse tipologie di impianti dentali e trova quella più adatta alle tue esigenze.



Impianto Singolo: un dente, una soluzione

L'impianto singolo è la risposta più semplice ed efficace. È come sostituire la radice del dente mancante con una vite in titanio, sulla quale verrà fissata una corona che si adatta perfettamente ai tuoi denti naturali.

Risultato? Un sorriso completo e funzionale.



Ponte su impianti: stabilità e estetica

Se hai perso più denti consecutivi, il ponte su impianti è la soluzione ideale. Immaginalo come un ponte che collega due o più impianti.

È una soluzione solida e duratura, che ti permetterà di masticare e sorridere con sicurezza.



Riabilitazione completa: un sorriso tutto nuovo in poche sedute

Hai perso tutti i denti di un'arcata? Con la riabilitazione completa su impianti, come All-on-4 o All-on-6, puoi ritrovare un sorriso completo in tempi rapidi.

Grazie a pochi impianti strategici, potrai sostenere una protesi fissa che ti restituirà la funzionalità e l'estetica di un sorriso naturale.



Quando inserire l'impianto: prima o dopo?

La scelta del momento giusto per inserire l'impianto dipende dalle condizioni della tua bocca.

Esistono due opzioni principali:

- **Impianto Immediato:** inserito subito dopo l'estrazione del dente. È un'opzione più rapida, ma non sempre possibile.
- **Impianto Ritardato:** si aspetta che la zona dell'estrazione guarisca completamente prima di inserire l'impianto. È un'opzione più sicura, soprattutto in caso di infezioni o osso insufficiente.

Non aspettare oltre per il sorriso che meriti! **Il tuo dentista valuterà attentamente la tua situazione e ti consiglierà la soluzione più adatta a te.**

RIALZO DEL SENO MASCELLARE: la soluzione per un osso insufficiente

Quando la quantità di osso nella zona posteriore dell'arcata superiore non è adeguata per sostenere un impianto dentale, è necessario ricorrere al rialzo del seno mascellare.

Una procedura chirurgica che permette di aumentare il volume osseo, creando le condizioni ideali per l'inserimento dell'impianto.

Esistono due principali tecniche:

- **Il mini rialzo** consiste in un intervento meno invasivo, eseguito contemporaneamente all'inserimento dell'impianto, indicato quando la carenza ossea è lieve.
- **Il grande rialzo** è un intervento più complesso, che prevede un innesto osseo prima dell'inserimento dell'impianto, indicato in caso di gravi carenze ossee.

Presso la nostra clinica, eseguiamo entrambi i tipi di intervento con tecniche all'avanguardia, garantendo la massima sicurezza e comfort per il paziente.

Non tutti gli impianti sono uguali:
la qualità fa la differenza.

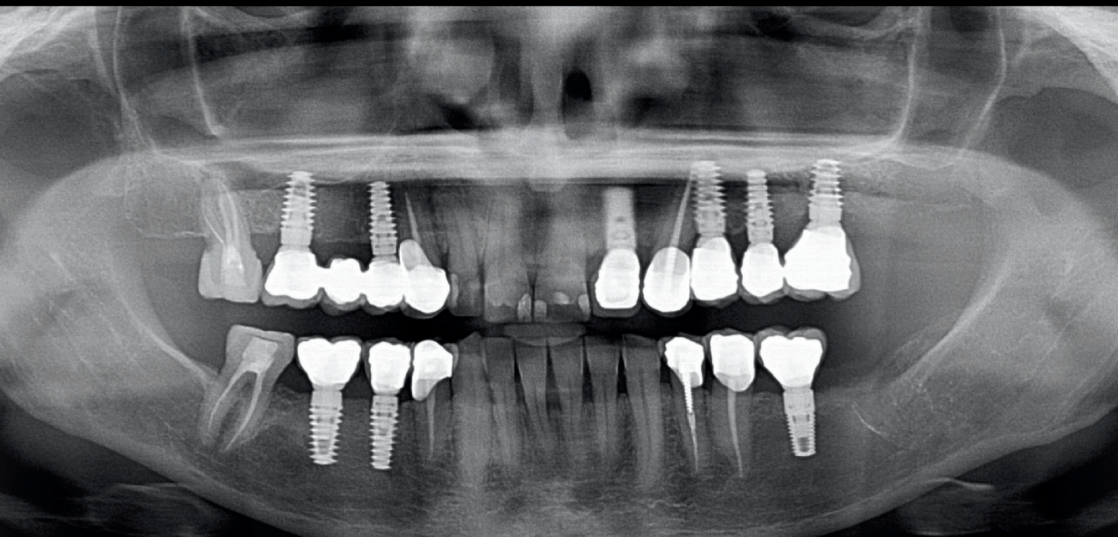
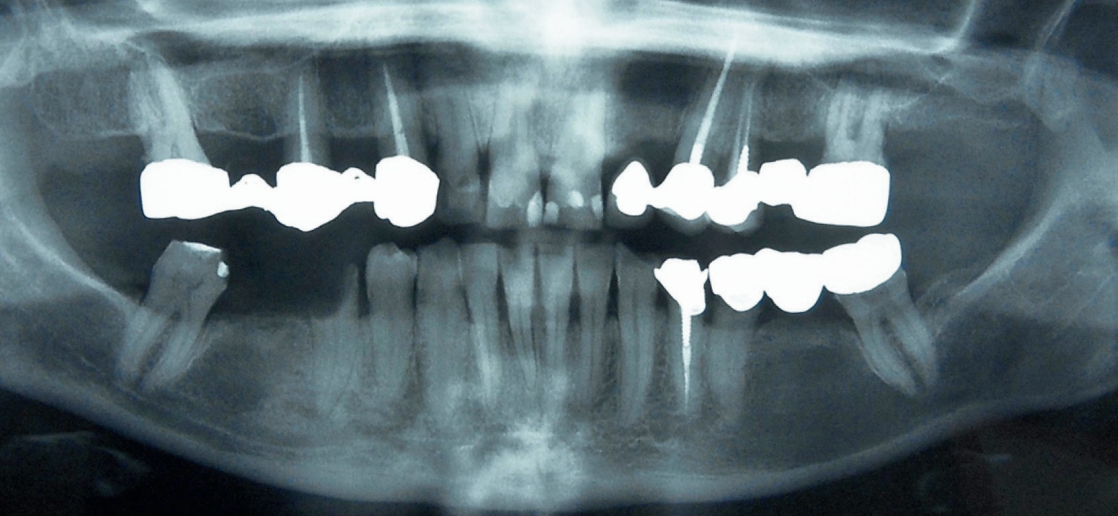
La **scelta di materiali** di prima qualità, come **il titanio e la zirconia**, e l'utilizzo di tecnologie all'avanguardia, come la progettazione computerizzata, fanno sì che i nostri impianti offrono una **stabilità e una durata superiore**.

Inoltre, l'esperienza dei nostri chirurghi implantologi e la possibilità di eseguire **interventi complementari**, come innesti ossei o rialzi di seno mascellare, garantiscono risultati estetici e funzionali personalizzati.

Immagina di poter masticare qualsiasi alimento senza preoccupazioni, di sorridere senza inibizioni e di ritrovare la fiducia in te stesso.

Investire in un impianto dentale significa investire in un futuro di sorrisi sani e duraturi. Affidati alla nostra esperienza e alla nostra professionalità per un sorriso che ti accompagnerà per tutta la vita.





Il tuo sorriso in tre semplici fasi

- 1. Inserimento dell'impianto:** durante un piccolo intervento ambulatoriale, inseriamo delicatamente l'impianto in titanio nell'osso mascellare o mandibolare. L'operazione viene eseguita in anestesia locale, quindi non sentirai alcun dolore. Successivamente, lasciamo che l'impianto si integri perfettamente con l'osso, un processo che richiede circa 3-4 mesi.
- 2. Scopertura dell'impianto:** una volta che l'impianto si è saldamente ancorato all'osso, procediamo con una breve operazione per esporre la parte superiore dell'impianto. Successivamente, verrà posizionato un piccolo componente (abutment) che funge da base per la protesi.

3. Realizzazione della protesi: dopo alcune settimane, prenderemo un'impronta digitale della tua bocca per realizzare una protesi provvisoria che ti permetterà di riprendere gradualmente a masticare. Una volta guarita completamente la gengiva, realizzeremo la protesi definitiva, personalizzata per garantire un risultato estetico e funzionale perfetto.

In alcuni casi selezionati, è possibile procedere con il carico immediato, ovvero posizionare la protesi provvisoria subito dopo l'inserimento dell'impianto. Questa tecnica, però, richiede particolari condizioni ossee e viene valutata caso per caso dal tuo dentista.

RICORDA: ogni paziente è unico e il piano di trattamento verrà personalizzato in base alle tue specifiche esigenze.

Come mantenere il tuo nuovo sorriso splendente: una guida alla cura degli impianti dentali

Hai scelto gli impianti dentali per ritrovare un sorriso sano e bello. Ottima scelta! Ora, per mantenere il tuo nuovo sorriso splendente a lungo, è importante seguire alcune semplici regole.

IGIENE ORALE IMPECCABILE:

- Spazzola con cura dedicando almeno due minuti alla pulizia dei denti, mattina e sera. Utilizza uno spazzolino morbido e un dentifricio al fluoro, concentrandosi anche sulla zona intorno all'impianto.
- Non dimenticare di pulire gli spazi tra i denti e l'impianto con il **filo interdentale o gli scovolini**.
- Se consigliato dal dentista, usa un **collutorio antibatterico** per mantenere le gengive sane.

VISITE REGOLARI DAL DENTISTA:

Prenota una visita di controllo dal tuo dentista almeno una o due volte l'anno. Durante queste visite, verrà controllata la salute dei tuoi impianti e delle gengive, e potrà essere necessario rimuovere eventuali depositi di tartaro.

UNO STILE DI VITA SANO:

- **Di addio al fumo!** Il fumo compromette la guarigione dell'osso e aumenta il rischio di complicazioni.
- Se hai l'**abitudine di digrignare i denti**, chiedi al tuo dentista un bite notturno.
- Una dieta ricca di frutta, verdura e calcio aiuta a mantenere le ossa e le gengive forti.

Quali sono i segnali di allarme che ti dicono di chiamare subito la Clinica Odontoiatrica Schiaffino?

Se noti sanguinamento gengivale, dolore, gonfiore o mobilità dell'impianto, non esitare a contattarci.

Un intervento tempestivo può risolvere il problema in modo semplice ed efficace.

E ricorda: prendersi cura dei tuoi impianti è semplice e richiede solo pochi minuti al giorno. Seguendo questi consigli, potrai godere del tuo nuovo sorriso per molti anni.



Domande frequenti sugli impianti dentali

Posso mettere gli impianti se prendo i bifosfonati?

Se stai assumendo bifosfonati, è importante parlarne con il tuo dentista prima di valutare la possibilità di mettere gli impianti. Questa tipologia di farmaci, utilizzati per trattare l'osteoporosi o alcune forme di cancro, possono influenzare la salute dell'osso aumentando il rischio di complicanze, in particolare modo se somministrati per via endovenosa.

Il tuo dentista valuterà attentamente la tua situazione e ti consiglierà la soluzione più adatta. In alcuni casi, potrebbero essere necessari ulteriori accertamenti o trattamenti preliminari.

Posso mettere gli impianti se ho la parodontite?

La parodontite, o piorrea, può rendere più complessa l'inserimento degli impianti dentali, ma non lo esclude del tutto.

Prima di procedere, è fondamentale curare completamente la parodontite e stabilizzare la salute delle tue gengive.

Il tuo dentista o parodontologo valuterà lo stato della tua bocca e, se necessario, eseguirà un trattamento per ripristinare l'osso perso. Una volta che la parodontite sarà sotto controllo, potrai valutare la possibilità di mettere gli impianti.

È importante ricordare che:

- **Ogni caso è unico:** Il tuo dentista ti fornirà una valutazione personalizzata e ti spiegherà quali sono le opzioni più adatte a te.
- **La prevenzione è fondamentale:** Anche dopo aver messo gli impianti, è essenziale mantenere una buona igiene orale e seguire i consigli del tuo dentista per assicurare la durata nel tempo.

Se non desideri gli impianti, non preoccuparti! Esistono diverse soluzioni personalizzabili per ripristinare il tuo sorriso.

Possiamo valutare insieme:

- **Ponti dentali:** Una soluzione fissa che si appoggia ai denti naturali vicini, ma richiede una leggera limatura di questi ultimi.
- **Protesi mobili:** Più economiche, ma meno stabili e confortevoli rispetto agli impianti. Possono essere parziali o totali, a seconda dei denti mancanti.

Scegheremo la soluzione più adatta alle tue esigenze e al tuo stile di vita.



**Non far aspettare il tuo sorriso! Vieni in studio,
saremo lieti di rispondere a tutte le tue domande.**

 **02 924 0287 | 366 821 3408**

 **segreteria@clnicaschiaffino.it**


Seguici su Instagram


Lascia una recensione



**CLINICA ODONTOIATRICA
SCHIAFFINO**

Il tuo dentista di fiducia

 www.clinicaschiaffino.it

 P.zza Matteotti, 3
20063 Cernusco Sul Naviglio (MI)